

Gratis en betaalbaar op stap in de provinciale domeinen Antwerpen

BELEEF EEN LEUKE UITSTAP
MET JE KINDEREN, MET VRIENDEN
OF MET JE ORGANISATIE!





Colofon

Deze publicatie is een initiatief van het Departement Vrije Tijd van de Provincie Antwerpen, met steun van Toerisme Vlaanderen.

Redactie: Sabine Denissen

Copywriting: Wablieft vzw

Grafische lay-out: Studio Print Typografie

Beeldmateriaal: ©Provincie Antwerpen, ©Scheldeland

Uitgegeven door de deputatie van de Provincie Antwerpen. Beleidsverantwoordelijke: Mireille Colson, gedeputeerde voor o.a. vrije tijd, toerisme, groen- en recreatiedomeinen.

Verantwoordelijke Uitgever: Jef Mertens, departementshoofd

Koningin Elisabethlei 22, 2018 Antwerpen
Maart 2022

Depotnummer: D/2022/0180/01



**Provincie
Antwerpen**



TOERISMEVLAANDEREN

Welkom in onze domeinen!

Ga je graag op stap met je gezin, met familie, met vrienden? Of ga je graag mee met een organisatie? Misschien aarzel je nog ... Wat zal ik onderweg beleven? Hoeveel gaat het me kosten?









Neem dan een kijkje in deze brochure. Ze helpt je om een uitstap te plannen: gratis of voor weinig geld. Je vindt vast een leuke uitstap! Er zijn veel mogelijkheden.

- wandelen in het bos
- een prachtig kasteeldomein bezoeken
- ravotten in een speeltuin
- op speurtocht met doe-opdrachten
- en nog veel meer

Bij elke uitstap vind je deze informatie:

- Waar zijn er leuke speelplekken?
- Waar kan je rustig picknicken?
- Waar vind je de toiletten?
- Hoe bereik je de plek met de trein of met de bus?
- Waar kan je hond mee naartoe?

Kijk naar de iconen. Zo vind je zeker de weg.

	Hondjes aan leiband		Kampeershut
	Picknicken		Baden
	Toiletten		Horeca
	Speelzone		Boerderij

Trek dus makkelijke schoenen aan, neem je drinkbus en picknick mee en verken onze provincie!

Tip.

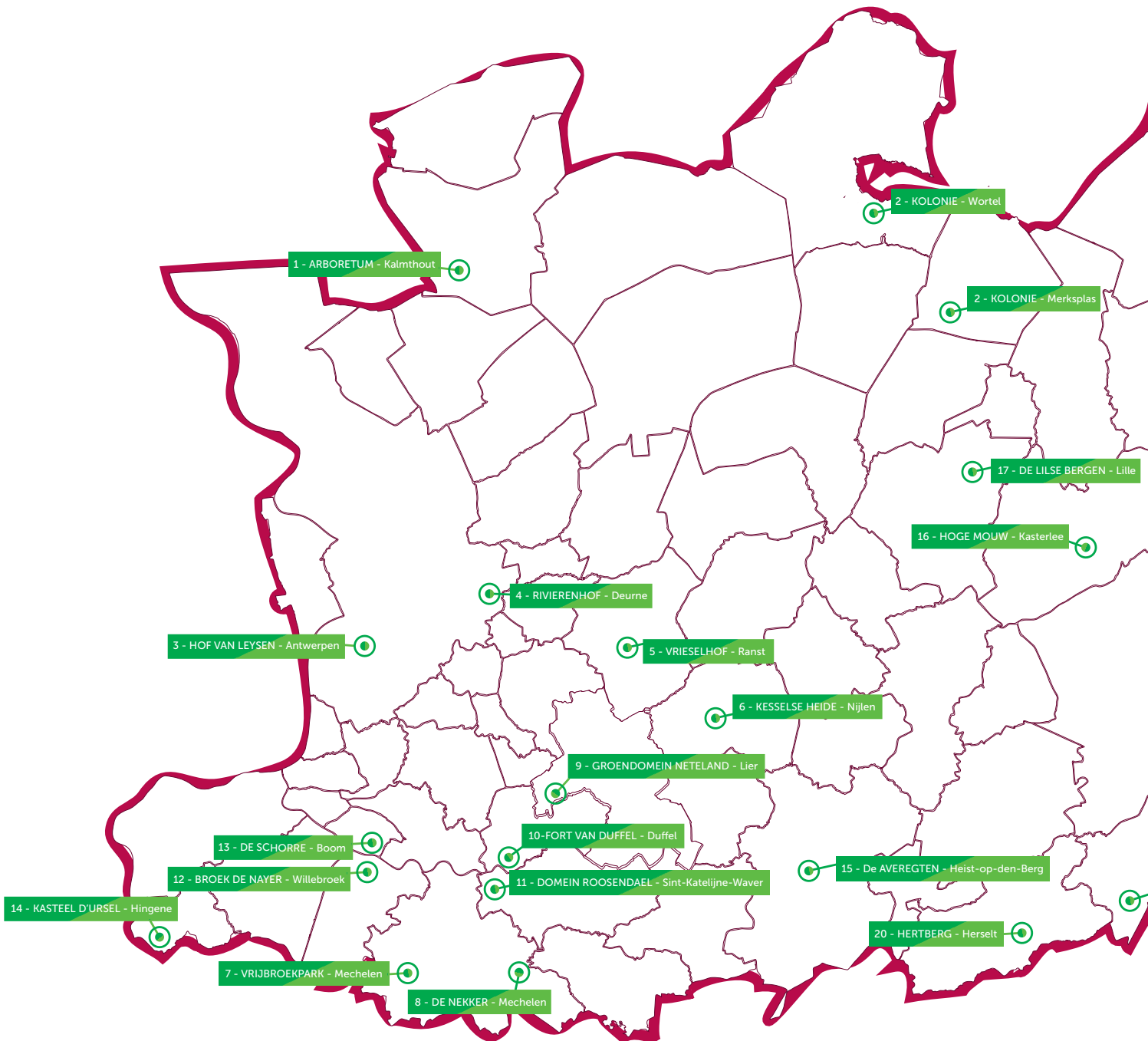
Vergeet je UiTPAS niet. Met je UiTPAS krijg je korting bij sommige uitstappen.

Welk voordeel krijg ik met de UiTPAS?

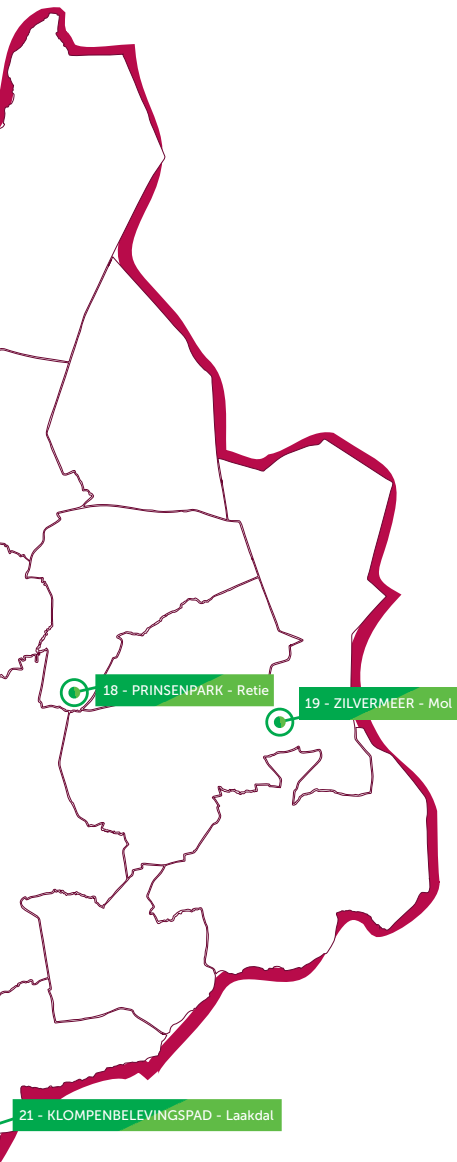
Kreeg je van het OCMW een UiTPAS? Dan krijg je 80% korting op elke activiteit van de UiTPAS. De korting geldt voor het hele gezin. Je kan hem ook gebruiken in de sociale restaurants.

De korting verschijnt op de computer van de medewerker aan de balie. Je hoeft er dus niet om te vragen.

Welke domeinen kan je bezoeken?



INHOUD



Welkom in onze domeinen!3

Welke domeinen kan je bezoeken?4

1. Arboretum Kalmthout.....	6
2. Kolonies van Wortel (Hoogstraten) en Merksplas.....	7
3. Hof van Leysen - Antwerpen.....	8
4. Rivierenhof - Deurne (Antwerpen).....	9
5. Vrieselhof - Oelegem (Ranst).....	10
6. Kesselse Heide - Kessel (Nijlen).....	11
7. Vrijbroekpark - Mechelen.....	12
8. De Nekker - Mechelen.....	14
9. Neteland - Lier.....	16
10. Fort Van Duffel.....	17
11. Domein Roosendael - Sint-Katelijne-Waver.....	18
12. Broek De Naeyer - Willebroek.....	19
13. De Schorre - Boom.....	20
14. Kasteel d'Ursel - Hingene (Bornem).....	21
15. De Averegten - Hallaar (Heist-op-den-Berg).....	22
16. Hoge Mouw - Kasterlee.....	24
17. De Lilse Bergen - Gierle (Lille).....	25
18. Prinsenvark - Retie.....	26
19. Zilvermeer - Mol.....	27
20. Hertberg - Herselt.....	28
21. Klompenmuseum en klompenbelevingspad - Laakdal.....	29

Wandelen zonder verdwalen.....31

Onze wandelknooppunten.....	31
Grote Routepaden.....	34
Klaar voor een wandelvakantie?.....	35

Graag in groep op stap?41

Vraag een wandelbegeleider PLUS.....	41
Word lid van een wandelclub.....	41

Toegankelijkheid43



1. Arboretum Kalmthout

Het Arboretum Kalmthout is een prachtige tuin. Er groeien **bijzondere bomen en planten** uit de hele wereld: meer dan 7.000 soorten. Het Arboretum Kalmthout krijgt vaak internationale prijzen omdat er zoveel bijzondere planten te zien zijn.

Je kan het hele jaar door wandelen of tot rust komen in de arboretumtuin. Je kan er ook planten kopen voor op je balkon of in je tuin.

Ook **kinderen** zijn welkom. Tot 12 jaar mogen ze gratis binnen. Voor hen zijn er speurtochten en speciale activiteiten.

Activiteiten:

- rust- en onthaastuin
- plantencentrum
- cadeau- en boekenshop
- speurtochten voor kinderen
- rondleidingen met gids
- toerisme voor Autisme: stappenplan



Praktisch:

Adres: Heuvel 8, 2920 Kalmthout

Ingang: Heuvel 8, 2920 Kalmthout

Contact:

☎ 03 666 67 41

@ info@arboretumkalmthout.be

👤 Brigitte Vandenberg

🌐 <https://www.arboretumkalmthout.be/>

Hoe geraak ik er met trein of bus?

Arboretum Kalmthout ligt vlakbij het station Kalmthout:

- **met de trein:** lijn S32: Puurs – Antwerpen Centraal - Essen/Rosendaal (NL), halte Kalmthout
- **met de bus:** bus 670 (Essen-Kapellen-Merksem), halte Station Kalmthout





2. Kolonies van Wortel (Hoogstraten) en Merksplas

Vroeger woonden er 'landlopers' in de kolonies. 'Landlopers' zijn bedelaars. Ze werden naar de kolonie gestuurd om er op het land te werken. In ruil kregen ze eten en een slaapplek.

In 1993 kwam daar een einde aan. Vier kolonies in Vlaanderen en in Nederland zijn nu erkend door de UNESCO als 'werelderfgoed'. Dat wil zeggen dat deze plekken beschermd en bewaard blijven.

Kolonie 5-7 in Merksplas

Start je bezoek aan het centrum voor bezoekers in Merksplas: **Kolonie 5-7**. Bekijk er een film en ontdek de verhalen van landlopers en mensen die in de kolonie werkten.

Klapekster in Wortel

Woon je dichterbij Wortel? Start dan aan het centrum voor bezoekers in Wortel: de **Klapekster**. Er is ook een fietscafé. Je vindt er leuke wandelkaarten om op ontdekking te gaan.

Activiteiten:

- bezoekerscentrum Kolonie 5-7 (Merksplas)
 - » Film, verhalen van de landlopers en personeel
- bezoekerscentrum de Klapekster (Wortel)
 - » Wandelen met Ekstertje klap (kinderen van 4 tot 8 jaar); Wandelapp Vossenstreken voor kinderen én grootouders
 - » gratis meewandelen met natuurgids: elke derde zondag van de maand, 14u
 - » gratis wandelkaartjes
- speelbossen
- losloopzone voor honden



Praktisch:

Adressen: Kolonie Merksplas:

Bezoekerscentrum Kolonie 5-7,
Kapelstraat 10, 2330 Merksplas

Kolonie Wortel:

Bezoekerscentrum en fietscafé de Klapekster,
Kolonie 41, 2323 Wortel (Hoogstraten)

Contact:

- 📧 info@wortelmerksplaskolonie.be
- 🌐 <https://www.kolonienvanweldadigheid.eu/bezoek/merksplas-kolonie>
- 🌐 <https://www.kolonienvanweldadigheid.eu/bezoek/wortel-kolonie>

Hoe geraak ik er met de bus?

Kolonie Merksplas:

- ingang Kapelstraat (halte op 1,5 km afstand)
- bus 430, Reusel - Turnhout - Hoogstraten - Meersel-Dreef (halte Merksplas kolonie)

Kolonie Wortel:

- ingang kolonie (halte op 2 km afstand)
- bus 430, Reusel - Turnhout - Hoogstraten - Meersel-Dreef (halte Wortel kolonieplaats)



3. Hof van Leysen - Antwerpen

Het Hof van Leysen is een park in het centrum van Antwerpen. Het is het kleinste domein van de provincie, maar zeker niet het minste. Dit ruige stuk **bos** is zeker een bezoek waard.

In het Hof van Leysen vind je natuur en stilte, maar je kan er ook sporten en spelen. Heb je graag een gezellige babbel? Wil je even rusten op een bankje? Het kan allemaal.

Werk je graag buiten? Dan ben je welkom in de **'samentuin'**! Samen met de vrijwilligers kweek je er groenten en planten.

Activiteiten:

- speel- en ervaringstuin
- wandelpark en picknickhoekjes
- samentuinen



Praktisch:

Adres: Markgravelei, 2018 Antwerpen

Ingangen: diverse toegangen langs de zijde van de Markgravelei

Contact:

☎ 03 360 52 18

@ hofvanleysen@provincieantwerpen.be

👤 **contactpersoon:**

Stella Van Hofstraeten – telefoon: 03 360 52 10

👤 **contactpersoon voor samentuinen:**

Jolanda Kersten – jolalublin@hotmail.com

🌐 <https://www.provincieantwerpen.be/aanbod/dvt/hof-van-leysen.html>

Hoe geraak ik er met bus of tram?

- bus 30 (halte Franssenplaats)
- bus 22 (halte Markgravelei)
- tram 2 en 6 (halte Markgravelei)





4. Rivierenhof - Deurne (Antwerpen)

Vlak bij de stad Antwerpen ligt het Rivierenhof. Dit **park** in Deurne is wel 135 hectare groot. Meer dan genoeg ruimte om een frisse neus te halen dus.

Wil je een uitstap maken met de **kinderen**? Dit kan je doen in het Rivierenhof:

- spelen en ravotten
- wegdromen bij verhalen
- dieren strelen op de kinderboerderij

Hou je van de **natuur** en leer je graag over planten? Bezoek dan de bijzondere tuinen:

- de tuin met rozen
- het Arboretum: een tuin met speciale bomen en planten
- de tuin met azalea's
- het Coryletum: een tuin met notenbomen
- de Keltische bomenhoroscoop: wat zegt een boom over je karakter?
- het Pinetum: een tuin met naadbomen

Wil je graag meer weten over planten en dieren? Kies dan voor een gratis wandeling met een **gids**. Die vertelt je er alles over! **Tip:** vergeet je niet in te schrijven.

Activiteiten:

- wandelpark
- speeltuin en doolhof
- kinderboerderij
- sprookjes op zondag
- picknicken
- themawandelingen



Praktisch:

Adres: Turnhoutebaan 246, 2100 Deurne (Antwerpen)

Ingangen: Hooftvunderlei, Turnhoutebaan, Ruggenveldlaan

Contact:

- ☎ 03 360 52 18
- @ rivierenhof@provincieantwerpen.be
- 👤 Lieve De Meyer
- 🌐 <https://www.provincieantwerpen.be/aanbod/dvt/rivierenhof.html>

Hoe geraak ik er met tram of bus?

- bus 33 (halte Rivierenhof Zuid, Sterckshof en Turnhoutebaan)
- bus 19 (halte A. Van de Wielelei)
- bus 410, 411, 412 en 414 (haltes Galifortlei, Lunden, Venneborg, Schotensesteenweg en Ruggenveld)
- tram 5 (halte Ruggenveld)
- tram 10 (haltes Lunden en Venneborg)





5. Vrieselhof - Oelegem (Ranst)

In de vallei van het Groot Schijn ligt het Vrieselhof. Dit **kasteeldomein** lijkt wel een sprookje. Kinderen kunnen ravotten in het speelbos. Ouders genieten van de avontuurlijke wandelpaden en er is veel ruimte om te rusten.

In het Vrieselhof vind je veel verschillende planten en bomen: in elk seizoen hebben ze andere kleuren. In de bossen en graslanden wonen veel dieren en insecten. Uniek en zeldzaam is het 'blauwgrasland'. Je kan zeker al raden welke kleur het heeft!

Wil je graag meer weten over de planten en dieren? Dan kan je op stap met een **domeinwachter**. Hij onderhoudt het park en weet dus veel te vertellen. **Tip:** mail of bel zeker vooraf om de domeinwachter te reserveren.

Activiteiten

- wandelpark
- stilte- en rustgebied
- picknicken



Praktisch:

Adres: Schildesteeweg 95, 2520 Oelegem (Ranst)

Ingang: Schildesteeweg 95, 2520 Oelegem (Ranst)

Contact:

- ☎ 03 360 52 18
- @ vrieselhof@provincieantwerpen.be
- 👤 Jeroen De Smedt
- 🌐 <https://www.provincieantwerpen.be/aanbod/dvt/vrieselhof.html>

Hoe geraak ik er met de bus?

Neem bus 610 (Antwerpen-Oelegem) en stap af aan de halte Knodbaan. Die stopt voor het Vrieselhof.





6. Kesselse Heide - Kessel (Nijlen)

Op de Kesselse Heide zie je de Kempen zoals ze vroeger waren. Vlakten van struikheide wisselen af met naaldbossen, loofbossen, zandvlakten en vennen. Zo ontstaat een schitterend kleurenpalet dat elk seizoen anders is. Dit domein is een paradijs voor wandelaars, joggers en ravotters die houden van de **natuur**.

Rond de zandvlakte vind je tafels om te **picknicken**.

Aan de rand van het domein vind je 'Doefoepdhei', het centrum voor bezoekers. Daar starten vooral groepen. Ben je alleen of in kleiner gezelschap? Dan kan je er picknicken of naar het toilet te gaan.

Activiteiten:

- wandelgebied
- speelbos en speelvlakte
- zelf-doe-pakketten voor kinderen; educatief lenteleerpad
- picknicken
- onthaalgebouw Doefoepdhei met toiletten



Praktisch:

Adres: Vaerestraat 4, 2560 Kessel (Nijlen)

Ingangen: Vaerestraat 4, Lindekensbaan 88 (parking), Vogelzangstraat 18

Contact:

- ☎ 03 360 52 18
- @ kesselseheide@provincieantwerpen.be
- 👤 Lieve De Meyer
- 🌐 <https://www.provincieantwerpen.be/aanbod/dvt/kesselse-heide.html>

Hoe geraak ik er met de trein?

Vertrek aan het station van Kessel.

- De kortste route is 1,2 kilometer. Steek de sporen over. Neem aan het kruispunt de Lindekensbaan naar rechts. Wandel tot aan parking Kesselse Heide.
- De route in het groen is langer: 1,9 kilometer. Volg wandelknooppunten 67 - 62 - 63 - 61 - 60 tot aan de ingang aan de Vaerestraat.





7. Vrijbroekpark - Mechelen

Het Vrijbroekpark is een stuk **natuur** van 65 hectare, vlak bij het centrum van Mechelen. De dreeven en vijvers geven het park een statige indruk. Is het mooi weer? Dan is dit een fijne plek om te wandelen en te picknicken.

Het Vrijbroekpark is dé stadstuin voor wie in Mechelen woont. Bezoek zeker de bijzondere **tuinen**:

- de rozentuin met zijn vele geuren en kleuren
- de ecotooptuin met kruiden en fruitbomen
- de tuin met canna's: exotische planten met prachtige gele en oranje bloemen

Ga zelf op ontdekking of kies voor een van de zeven **wandelingen**. Aan het onthaal kan je voor elke wandeling een brochure kopen voor 2 euro. De wandelingen brengen je op plekken waar je nog nooit kwam. Kies uit deze wandelingen, met deze thema's:

- vrij spel
- vergeten plekjes
- oud en nieuw
- de tijd van toen
- wat groeit er in mijnen hof?
- een boeket voor oma
- leven in zwart-wit

Ook je **hond** is welkom! Hou hem aan de leiband in het park, maar laat hem gerust vrij rondlopen in de losloopzone voor honden.



Activiteiten:

- wandelpark
- bosbaden
- speeltuin
- picknicken
- seizoenswandelingen en evenementen (gratis)
- bezoekerscentrum met (aangepaste) toiletten
- losloopzone voor honden



Praktisch:

Adres: Ridder Dessainlaan 65, 2800 Mechelen

Ingangen: hoofdingang: Ridder Dessainlaan 65

bezoekerscentrum: via Hombeekse steenweg
naast huisnummer 243

Contact:

☎ 015 45 13 92

@ vrijbroekpark@provincieantwerpen.be

👤 Annelies Van Doren – annelies.vandoren@provincie-
antwerpen.be – Telefoon: 015 45 13 87

🌐 Website: [https://www.provincieantwerpen.be/aanbod/
dvt/vrijbroekpark.html](https://www.provincieantwerpen.be/aanbod/dvt/vrijbroekpark.html)

Hoe geraak ik er met trein of bus?

Mechelen is zeer goed bereikbaar met de trein. Vanuit het station Mechelen zijn er verschillende buslijnen.

- bus 2 (halte Vrijbroekpark)
- bus 288 en 289 (halte Fortuinstraat) – elke dag maar niet op zondag
- bus 28 (halte Fortuinstraat) – enkel op zondag





8. De Nekker - Mechelen

Aan de rand van Mechelen ligt de Nekker. Hier kan je buiten zwemmen in de zwemvijver, of binnen in de Nekkerpool. De Nekkerpool heeft een recreatiebad voor de allerkleinsten, een speelbad voor kinderen en een **zwembad** om baantjes te zwemmen.

Kinderen kunnen buiten spelen in de speeltuinen of binnen in speeltuin Nekki. In 2022 komt er een nieuwe waterspeeltuin!

Ook voor **tieners** is de Nekker de ideale plek om te ontspannen:

- skaten op de skateramp
- klauteren op het lage touwenparcours
- chillen met vrienden op het strand en op de ligweide

Wil je een bezoek aan de Nekker combineren met een meerdaagse **fiets- of wandeltocht**? Dan kan je met maximaal 4 personen overnachten in een **kampeerhut**.

De Nekker is gratis van 1 oktober tot de paasvakantie. Vanaf de paasvakantie tot en met september krijg je korting voor de toegang met je UITpas Mechelen.

Activiteiten:

- strand en zwemvijver
- skatepark, touwenparcours
- speellandschappen (per leeftijd)
- binnenspeeltuin
- picknicken
- binnenzwembad
- sportactiviteiten
- overnachten: kampeerhutten
- toerisme voor Autisme: stappenplan





Praktisch:

Adres: Nekkerspoel-Borcht 19 (gps: Spuibekstraat),
2800 Mechelen

Ingang: Nekkerspoel-Borcht 19

Contact:

☎ 015 55 70 05

@ reservatie@denekker.be

👤 Danny De Wit

🌐 <https://www.denekker.be/>

Hoe geraak ik er met trein of bus?

Mechelen is zeer goed bereikbaar met de trein: er zijn twee stations

Vanuit het station Mechelen-Nekkerspoel is er een mooi wandelpad langs de Dijle van 1,2 kilometer.

- Verlaat het station aan de achterkant, aan spoor 6.
- Steek de straat over via het zebrapad aan bushalte station Mechelen-Nekkerspoel en wandel rechtdoor over het plein.

- In de bocht ga je rechts het jaagpad in langs de Dijle.
- Ga onder de brug door.
- Aan fietsknooppunt 57 ga je naar links.
- Je loopt nu achter de schaatsbaan en de UGC cinema en komt zo aan de parking en de ingang.

Is je halte station Mechelen? Neem dan de bus naar station Mechelen-Nekkerspoel.

- bus 1, vanaf perron 9 (halte Station Mechelen-Nekkerspoel)
- bus 510, bus 511, bus 512, vanaf perron 11 (halte Station Mechelen-Nekkerspoel)
- bus 520, vanaf perron 12 (halte Station Mechelen-Nekkerspoel)

Je volgt hetzelfde parcours als hierboven

- Wandel achter de bushalte rechtdoor over het plein
- In de bocht ga je rechts het jaagpad in langs de Dijle.
- Ga onder de brug door.
- Aan fietsknooppunt 57 ga je naar links.
- Je loopt nu achter de schaatsbaan en de UGC cinema en komt zo aan de parking en de ingang.



9. Neteland - Lier

Het domein Neteland is een **groen stuk natuur** tussen de Netedijk en de Mechelsesteenweg van Lier naar Duffel.

Dit kleine maar gevarieerde gebied is de ideale rustplaats voor **trekvogels**. Ook libellen, vlinders, bijen en hommels genieten er van water en bloemen.

Ga je graag **wandelen**? Kies dan voor het lange wandelpad. Daar kan je heerlijk ontspannen.

Ga je graag **fietsen**? Kies dan zeker voor de Netedijk. In Neteland kan je genieten van een pauze tijdens je fietstocht.

In het **speelbos** kunnen kinderen de natuur ontdekken. In het domein vind je **PIME**, het Provinciaal Instituut voor Milieu Educatie. Dat is een centrum waar scholen en groepen leren over het milieu. Hier kan je even rusten op de banken. Als PIME open is, kan je binnen naar het toilet gaan. In de zomer zijn er toiletten buiten.

Activiteiten:

- wandelgebied
- speelbos
- tuin PIME met picknickbanken en toiletten



Praktisch:

Adres: Mechelsesteenweg, 2500 Lier

Ingangen: Mechelsesteenweg naast huisnummer 347
het PIME, Mechelsesteenweg 365

Contact:

☎ 015 45 13 80

@ neteland@provincieantwerpen.be

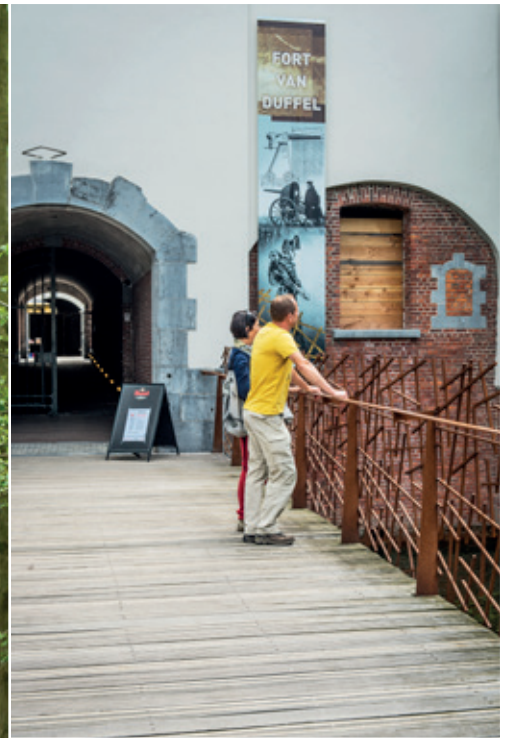
👤 Annelies Van Doren – annelies.vandoren@provincieantwerpen.be – Telefoon: 015 45 13 87

🌐 <https://www.provincieantwerpen.be/aanbod/dvt/neteland.html>

Hoe geraak ik er met trein of bus?

Aan het station Lier of station Duffel neem je bus 550 (Lier-Duffel-Mechelen). Stap af aan Halte Lier Mechelsesteenweg (aan parking PIME).





10. Fort Van Duffel

Het fort van Duffel werd gebouwd in 1886. Samen met de forten van Walem, Sint-Katelijne-Waver en Lier vormde dit fort een 'gordel' rond Antwerpen.

Het fort van Duffel **beschermde de spoorlijn** tussen Antwerpen en Brussel. Daarom wordt het ook 'het Spoorwegfort' genoemd. Het is een **versterkt fort** met onderaardse gewelven, een schans, een gracht en aarden wallen. Het fort is het perfecte verblijf voor vleermuizen.

Wat kan je bezoeken?

- Bezoek het fort.
- Een tentoonstelling leert je alles over de bouw en het verleden van het fort tijdens de oorlog.
- Maak een wandeling in het natuurgebied. Langs de gracht vind je een natuurwandeling van 1,2 kilometer langs 5 uitkijpunten.

Waar vroeger slaapzalen voor soldaten waren, is nu een gezellige **brasserie**. Vzw De Krone baat de brasserie uit. Jongeren met autisme doen er werkervaring op. Ga er zeker iets drinken. Schol!

Activiteiten:

- fort met naturomgeving
- speelzone
- gratis tentoonstelling
- maandelijks themarondleiding (3 euro per persoon)
- brasserie (sociale tewerkstelling)



Praktisch:

Adres: Mechelsebaan 249, 2570 Duffel

Ingang: Mechelsebaan 249, 2570 Duffel

Contact:

☎ 015 69 98 59 (vzw De Krone)

@ reservatie@gidsenfortduffel.be of info@kempensland-schap.be

🌐 <https://www.fortduffel.be/>

Hoe geraak ik er met trein of bus?

Het station van Sint-Katelijne-Waver ligt op 2 km van het fort. Aan het station neem je de rode trap tot op de brug. Dan ga je richting Hertstraat tot aan het kruispunt met de Liersesteenweg. Hier ga je naar rechts tot aan het Fort van Duffel.





11. Domein Roosendael - Sint-Katelijne-Waver

Domein Roosendael heeft veel **geschiedenis**. Op deze plek werd 800 jaar geleden een abdij gebouwd. Sommige gebouwen uit deze periode zijn bewaard en mooi gerestaureerd. Na de Franse Revolutie werd Domein Roosendael een buitenverblijf. De nieuwe eigenaars legden het prachtige park aan. In 1920 werd het landhuis gebouwd.

Het domein is vooral bekend als jeugdverblijfcentrum. Misschien kwam je hier vroeger met je school naartoe? Nu kan je het domein bezoeken met je familie of vrienden. Het is een fantastische plek om te **wandelen**. Je kan er iets drinken in het **gezellige café** met streekbieren. Of misschien wil je wel overnachten op de rustige **natuurcamping**?

Activiteiten:

- abdijpark met wandelwegen in de buurt
- gezellig fietscafé met streekbieren
- rustige natuurcamping: 2 trekkershutten en ruimte voor tenten



Praktisch:

Adres: Roosendael znr, 2500 Sint-Katelijne-Waver

Ingang: Roosendael is te bereiken via de Lange Zandstraat (GPS)

Contact:

- ☎ 015 29 41 30
- @ info@roosendael.be
- 👤 An Goossens
- 🌐 <https://www.roosendael.be/>

Hoe geraak ik er met trein en bus?

- Station Mechelen ligt op 6,7 kilometer van Roosendael. Vanaf perron 10 neem je bus 500 (Mechelen-Boom-Antwerpen), halte Walem Kerk. Wandel de Kerkstraat in en neem de eerste straat rechts. Ga aan de T-splitsing naar links de Lange Zandstraat in tot Roosendael (750 meter).
- Station Sint-Katelijne-Waver ligt op 2 kilometer van Roosendael. Neem de rode trap tot op de brug. Ga richting Hertstraat. Steek de Liersesteenweg over en volg de Lange Zandstraat tot de ingang.





12. Broek De Naeyer - Willebroek

In de hoek van de Rupeldijk en Klein-Willebroek ligt een bijzonder **natuurgebied**. Broek De Naeyer bestaat uit 66 hectare bos, rietvelden en open water. De vijvers ontstonden door turf te graven. Turf werd vroeger als brandstof gebruikt. Papierfabriek De Naeyer gebruikte de vijvers later als stortplaats voor afvalwater.

Vandaag is het domein een paradijs voor **watervogels**. De vijvers, rietvelden en bossen zijn ideale rustgebieden voor trekvogels. Sinds enkele jaren woont er ook een **bever**.

Heb je een verrekijker? Neem die zeker mee en verstopt je in een **vogel-kijkhut** langs het wandelpad. Misschien zie je wel een aalscholver! Dat is een grote, zwarte watervogel. Om de rust van de vogels te bewaren, zijn honden niet toegelaten.

Activiteiten:

- wandelgebied
- 2 vogel-kijkhutten



Praktisch:

Adres: Stuyvenbergbaan, 2830 Willebroek

Ingangen: voor fietsers en wandelaars:

Stuyvenbergbaan via het fietspad
Heindonkstraat (Jaagpad Rupeldijk)

Contact:

- ☎ 015 45 13 80
- @ broekdenaeyer@provincieantwerpen.be
- 👤 Annelies Van Doren – annelies.vandoren@provincieantwerpen.be – Telefoon: 015 45 13 87
- 🌐 <https://www.provincieantwerpen.be/aanbod/dvt/broek-de-naeyer.html>

Hoe geraak ik er met trein, bus en veerpont?

Ingang Stuyvenbergbaan

Station Boom: trein S32: Puurs – Antwerpen Centraal – Essen/Roosendaal (NL)

- Op perron 2 neem je bus 287 (Boom-Willebroek-Heindonk-Mechelen) tot halte Heindonk-Stuyvenbergbaan. Volg hier naar wandelknooppunt 191 en vervolgens 198 (ingang)

Station Mechelen

- Neem op perron 17 bus 287 (Mechelen-Heindonk-Willebroek-Boom) tot halte Heindonk-Stuyvenbergbaan. Volg hier naar wandelknooppunt 191 en vervolgens 198 (ingang)

Ingang Heindonkstraat (jaagpad)

Station Boom: trein S32: Puurs – Antwerpen Centraal – Essen/Roosendaal (NL)

- Volg wandelknooppunten 186 – 120 – 101. Neem daar de veerboot en wandel tot wandelknooppunt 121. Wandel verder naar knooppunt 197 vlak bij de ingang van Broek de Naeyer. Dat is 2,3 kilometer.

Neem de bus tot aan halte Klein-Willebroek in Willebroek. Hier passeren de volgende bussen:

- bus 252
- bus 286
- bus 287
- snelbus Brussel-Boom 460
- snelbus Brussel-Boom 461

Volg wandelknooppunten 121 – 197 tot aan de ingang van Broek de Naeyer langs het jaagpad.



13. De Schorre - Boom

In de Rupelstreek werd eeuwenlang **klei ontgonnen** om baksteen te bakken. Zo ontstonden grote **kraters** in het landschap. De Schorre in Boom was zo'n gebied. In 1985 kocht de provincie Antwerpen dit domein. De grauwe put werd een groen recreatiedomein.

Kinderen worden in De Schorre extra verwend. Ze kunnen er van alles doen:

- ravotten in de speeltuin
- minigolf spelen
- waterfietsen
- wandelen op het blote-voeten-pad
- voetballen en spelen in de groene zones
- het domein ontdekken met het Doe-boek

Geniet samen van een mooie **wandeling**. Of bezoek het **Trollenbos**. Misschien zoek je liever de rust op van de **visvijvers**? Vergeet dan zeker je vislijn niet.

Er zijn veel **evenementen**. Hier kan je gratis of met korting aan deelnemen.

Tip

Soms is het domein volledig afgesloten. Bijvoorbeeld tijdens het festival Tomorrowland (in 2022 vanaf ca. 11 juli tot 15 augustus). Wil je zeker zijn dat het domein open is? Bel even voor je komt.

Activiteiten:

- trollenbos & blotevoetenpad (Barvoetspad)
- minigolf, waterfietsen, speeltuin en ravotvelden
- de Schorre Doe-boek
- picknicken
- visvijvers
- gratis toegankelijke evenementen: Opening toeris-

- tisch seizoen & Spartacus Run (als toeschouwer)
- evenementen met korting: Putteke Winter & Theater aan Twater met kinderfestival Schorremorrie



Praktisch:

Adres: Schommelei 1, 2850 Boom (hoofdparking)

Ingangen: hoofdparking: Schommelei 1 – bushalte en parking 2, Kapelstraat – fietsbelevingscentrum De Velodroom, Rupeldijk

Contact:

☎ 03 880 76 00

@ onthaal@deschorre.be

👤 Jo Lambin – jo.lambin@deschorre.be –

telefoon: 03 880 76 33

🌐 <https://www.deschorre.be/>

Hoe geraak ik er met trein of bus?

- Station Boom ligt op 2 kilometer van De Schorre. Neem trein S32 (Puurs – Antwerpen Centraal – Essen/Roosendaal (NL) tot aan halte Boom. Volg de wandelknooppunten 186 – 120 – 101 – 100 – 244 – 102. De Lijn: bus 500 (Antwerpen – Boom – Mechelen), halte Boom Schorre (Kapelstraat) of halte Boom Schorre (Schommelei)
- De Lijn: bus 182 (Boom-Aartselaar-Groenplaats), halte Boom Schorre (Schommelei)
- De Lijn: bus 295 (Boom-Reet-Niel-Antwerpen), halte Boom Schorre (Schommelei)



14. Kasteel d'Ursel – Hingene (Bornem)

Het kasteel d'Ursel was vroeger het buitenverblijf van een **adellijke familie**. Nu is de provincie Antwerpen de eigenaar en brengt er nieuw leven.

Via de grootse poort kom je het **kasteelpark** binnen. Ga even zitten op de banken met zicht op het kasteel. Of speel op de uitgestrekte grasvelden. Wandel ook eens langs het water en door de oude dreven.

Wil je met je gezin of alleen het kasteel zelf bezoeken? Dat kan enkel tijdens activiteiten en arrangementen.

Woon je in Bornem? Dan kan je met je UiTPAS voor weinig geld genieten van de klassieke concerten in het kasteel.

Activiteiten:

- kasteelpark
- picknicken
- klassieke concerten Cultureel Centrum Ter Dilft (deelname met de UiTPAS)
- tentoonstellingen
- losloopzone voor honden



Praktisch:

Adres: Wolfgang d'Urselstraat 9, 2880 Hingene

Ingangen: hoofdingang: Wolfgang d'Urselstraat 9
poortgebouw: Edmond Vleminckstraat
achteringang: L. De Baerdemaekerstraat

Contact:

- ☎ 03 820 60 10
- @ info@kasteeldursel.be
- 🌐 www.kasteeldursel.be

Hoe geraak ik er met de trein?

Je kan in Sint-Niklaas en Mechelen de trein nemen naar Bornem. Station Bornem ligt op 2,5 kilometer of 25 minuten wandelen. Ga naar rechts, over de sporen, naar de Hingenesteenweg. Volg deze steeds rechtdoor tot aan de Wolfgang d'Urselstraat.

Er rijdt geen lijnbus. Je kan een Flexbus (belbus) reserveren en aan de halte Hingene kerk uitstappen. Telefoon: 016 31 37 00 of je kan reserveren via de website: <https://www.delijn.be/belbuskleinbrabant/>





15. De Avereften - Hallaar (Heist-op-den-Berg)

De Avereften is een heerlijke plek voor kinderen die graag ravotten. Het natuurgebied is wel 100 hectare groot. Er zijn avontuurlijke **speelplekken** waar je je handen vuil mag maken. Je vindt er ook een **boerderij** en veel ruimte om te picknicken en om te spelen.

Maak je graag een wandeling? De **wandelpaden** leiden je langs bossen en weilanden. Ook de buggy kan gerust mee. Loop ook even langs de **plantentuin** Florete Flores. Of geniet van je picknick aan de vijver.



Activiteit:

- wandeldomein met stilteplek
- avontuurlijke speelzone en speeltuin
- boerderij en dierenweide
- blokhut met picknickzone en toiletten
- onthaalgebouw: infopunt en wisselende tentoonstellingen
- themawandelingen
- fit-o-meter
- rolstoeltoegankelijk pad
- toerisme voor Autisme: stappenplan
- losloopzone voor honden





Praktisch:

Adres: Onthaalgebouw, Boonmarkt 4a, 2220 Hallaar (Heist-op-den-Berg) – hoofdparking: Boonmarkt 31A, 2220 Hallaar (Heist-op-den-Berg)

Ingangen: Boerderij, Langendijk 17, 2220 Hallaar (Heist-op-den-Berg)
Onthaalgebouw, Boonmarkt 4a, 2220 Hallaar (Heist-op-den-Berg)
Horeca het Boshuis met speeltuin, Boonmarkt 12, 2220 Hallaar (Heist-op-den-Berg)

Contact:

- ☎ 015 22 81 00
- ✉ averegt@provincieantwerpen.be
- 👤 Kim Van Sande – telefoon: 015 22 81 06 – kim.vansande@provincieantwerpen.be
- 🌐 <https://www.provincieantwerpen.be/aanbod/dvt/averegt.html>

Hoe geraak ik er met trein of bus?

Station Heist-op-den-Berg ligt op 2,5 kilometer of 25 minuten wandelen:

dagelijks (weekdagen en weekend): Lijn Antwerpen-Centraal – Aarschot – Leuven

enkel op weekdays: Lijn Antwerpen-Centraal – Lier – Diest – Hasselt

enkel tijdens het weekend: Lijn Antwerpen-Centraal – Hasselt – Luik-Guillemans

Vanaf het station kan je volgende bussen nemen:

bus 297, station perron 1 (Heist-op-den-Berg -Lier Zevenbergen)

bus 511, station perron 2 (Mechelen - Herentals)

Stap af aan halte Hallaar Kerk of Halte Hallaaraard:

- **halte Kerk:** wandel richting wandelknooppunt 14 en volg vervolgens knooppunt 13 (= onthaalgebouw) – 1,2 km
- **halte Hallaaraard:** wandel richting wandelknooppunt 53 (= ingang aan de boerderij) – 0,9 km



16. Hoge Mouw - Kasterlee

De Hoge Mouw ligt in een uniek natuurgebied, midden in landbouwgebied. Je vindt er **duinen, mysterieuze eiken** en **dennenbomen** met wortels boven de grond. Het lijkt wel een sprookje.

Je kan er heerlijk wandelen in het zand. Beklim de berg van 35 meter hoog en zoek het hoofd van 'de Slapende Reus'.

Kinderen kunnen zandkastelen bouwen of zich uren amuseren in het speelbos. Vlakbij vind je de Kabouterberg. Wist je dat daar kabouters wonen?

Activiteiten:

- wandelen & joggen
- zandkastelen bouwen en speelnatuur
- spel- en belevingselementen
- mountainbike
- picknicken



Partner European Disability Card – maar enkel bij droog en koud weer is een beperkt gedeelte van de fiets – en wandelwegen toegankelijk voor mensen met rolstoelen en –wagens.



Praktisch:

Adres: Lichtaartsebaan 45, 2460 Kasterlee

Ingangen: Lichtaartsebaan 45, 2460 Kasterlee
(toiletten aanwezig)

Speelzone Zandplek en losloopzone voor honden, Holle Weg (wandelknooppunt 150) school 3Master, Pater Darniaanstraat (en dan Goorseweg) naar speelzone IJzertijd

Contact:

☎ 014 37 91 74

@ hogemouw@provincieantwerpen.be

👤 Kim Van Sande – telefoon: 015 22 81 06 – kim.vansande@provincieantwerpen.be

🌐 <https://www.provincieantwerpen.be/aanbod/dvt/hoge-mouw.html>

Hoe geraak ik met trein en bus aan de Hoge Mouw?

Vanaf station Turnhout: ga naar perron 1 en neem bus 305 (Turnhout – Herentals – Aarschot – Leuven) tot aan halte Hoge Mouw.

Vanaf station Herentals: ga naar perron 6 en neem bus 305 (Turnhout – Herentals – Aarschot – Leuven) tot aan halte Hoge Mouw.

Hoe geraak ik met trein en bus aan de Kabouterberg?

Vanaf station Turnhout: ga naar perron 1 en neem bus 490 (Turnhout – Geel – Aarschot) tot aan halte Venheide

Vanaf station Geel: ga naar perron 8 en neem bus 490 (Turnhout – Geel – Aarschot) tot aan halte Venheide



17. De Lilse Bergen - Gierle (Lille)

Heb je zin in een zomerse dag aan het **strand** of in de speeltuin? Of ga je graag kamperen? Wil je graag overnachten in een woonwagen of in een boomhut? Dat kan allemaal in De Lilse Bergen!

Hou je van wandelen? Je vindt prachtige **bossen** aan de Lilse Bergen en de Warandeplas. Op het domein zijn honden niet toegelaten, maar er zijn twee mooie loopzones voor honden in de buurt. De wegwijzers tonen de weg.

Hoeveel kost een bezoek?

- Van 15 september tot 1 april is de toegang gratis.
- Van 1 april tot 14 september krijg je korting met je UiTPAS Kempen.

Activiteiten:

- zwembijver
- speeltuin (gratis in de winter)
- attractiepark
- camping
- bosrijke wandelomgeving
- 2 loopzones voor honden in de wandelomgeving buiten het domein: 1 in het bosgebied, 1 langs de Warandeplas



Praktisch:

Adres: Strandweg 6, 2275 Lille (Gierle)
Ingang: Strandweg 6, 2275 Lille (Gierle)

Contact:

☎ 014. 55 79 01
 @ info@lilsebergen.be
 🌐 www.delilsebergen.be

Hoe geraak ik er met de bus?

Halte Beerse Bareelstraat ligt op 4 kilometer van het domein. Je wandeling is dus al een deel van de uitstap. Je geraakt er met deze bussen:

- bus 410 (Turnhout-Beerse- Malle-Wijnegem-Antwerpen)
- bus 419 (Turnhout-Zandhoven)

Neem de Beemdenstraat en volg wandelknooppunten 7 – 6 – 5 – 1. Volg knooppunt 95 tot aan de ingang. Die bevindt zich tussen knooppunt 1 en 95. Aan knooppunt 6 passeer je ook speelbos de Epelaer.





18. Prinsenpark - Retie

Het Prinsenpark is een prachtig domein van 215 hectare in de Antwerpse Kempen. Je vindt er **bossen, weilanden** en **vijvers**. De heide herinnert aan de tijd toen de boeren er hun schapen lieten grazen.

Het domein is de ideale plaats om te wandelen, te joggen of om dieren te bekijken. Voor de kinderen is er een nieuwe speelzone. Je hond mag los lopen in de loopzone voor honden.

Vijf wandelingen lopen door het bosgebied en langs de vijvers. Volg de wegwijzers. Neem je de Nestelweg? Dan leer je hoe **vogels** hun nesten bouwen. Je kan er ook vogels spotten in de kijkhutten of door de kijkwand.

Neem je picknick mee voor een fijne dag!

Activiteiten:

- wandeldomein
- speelzone
- themawandelingen
- picknicken
- rolstoeltoegankelijk pad
- losloopzone voor honden



Praktisch:

Adres: Kastelsedijk 5, 2470 Retie

Ingangen: Kastelsedijk 5, 2470 Retie

Contact:

☎ 014 37 91 74

@ prinsenpark@provincieantwerpen.be

👤 Kim Van Sande – telefoon: 015 22 81 06 – kim.vansande@provincieantwerpen.be

🌐 <https://www.provincieantwerpen.be/aanbod/dvt/prinsenpark.html>

Hoe geraak ik er met trein en fiets?

Er rijdt geen bus of trein naar het Prinsenpark.

Je kan er wel vlot naartoe met de fiets. Je kan ook je fiets meenemen op de trein. Het station van Mol ligt op 10 kilometer. Het station van Geel ligt op 11 kilometer.





19. Zilvermeer - Mol

Het Zilvermeer is bekend voor zijn **witte stranden**. Op zomerse dagen kan je hier zonnen en zwemmen. De **kinderen** vind je vast in de speeltuinen, op het hoogteparcours, in de speelbossen en bij de minigolf.

Is het weer minder mooi? Geniet samen van een leuke wandeling of ga op doe-tocht. De **Krakketaktocht** is gratis van 1 oktober tot de paasvakantie. Ook sommige evenementen zijn gratis.

Maak je graag lange wandelingen? Dan kan je voor weinig geld overnachten in een **kampeerhut**. Het Zilvermeer ligt namelijk aan een GR-pad, dat is een wandelpad over lange afstand. Het pad vertrekt aan het station van Mol.

Wil je graag voor weinig geld met je gezin op vakantie? Boek dan een vakantie op de **camping!** Contacteer 'Rap op Stap'. Een medewerker kan je daarbij helpen.

Wil je op stap met de **rolstoel**? Vaar mee met de Floatxpress, de watertrein op het Zilvermeer. Op de camping vind je vakantiehuizen die geschikt zijn mensen met een rolstoel.

Hoeveel kost een bezoek?

- Het Zilvermeer is gratis van 1 oktober tot de paasvakantie of tot 1 april.
- Van 1 april tot 30 september wordt er inkom gevraagd.

Activiteiten:

- Zwemvijver
- Floatexpress, watertrein op het Zilvermeer (ook voor rolstoelgebruikers)

- speeltuinen, hoogteparcours, speelbossen
- camping en kampeerhutten
- evenementen (gratis): opening
- Rap op Stap-arrangementen
- picknickhutten



Praktisch:

Adres: Recreatiedomein: Zilvermeerlaan 2, 2400 Mol

Camping: Postelsesteenweg 71, 2400 Mol
Zilvermeerhaven Port Aventura:
Zilvermeerlaan 9, 2400 Mol

Ingangen: Recreatiedomein: Zilvermeerlaan 2, 2400 Mol

Camping & Ecocentrum De Goren:
Postelsesteenweg 71, 2400 Mol
Zilvermeerhaven Port Aventura:
Zilvermeerlaan 9, 2400 Mol

Contact:

- ☎ 014 92 85 04
- @ info@zilvermeer.be
- 🌐 <https://www.provincieantwerpen.be/provinciebestuur/departementen/departement-vrije-tijd.html>

Hoe geraak ik er met trein en bus?

Bij het station in Mol neem je bus 1 op perron 3: Mol-Ginderbuiten-Sluis-Rauw. Een keer per uur rijdt deze bus naar halte Zilvermeer.



20. Hertberg - Herselt

Hertberg is met 236 hectare het **grootste groendomein** van de provincie Antwerpen. Het ligt tussen Westerlo en Blauberg en ligt naast het kasteelpark van de Prins de Merode. De statige bossen en lange dreven maken van het domein een schitterende plek.

Heb je zin in een **wandeling**? Volg de wegwijzers of stippel zelf een wandeling uit met de knooppunten.

Ben je met de rolstoel op stap? Neem dan het wandelpad voor rolstoelen van vier kilometer.

Gaan de kinderen mee? Kies voor het **'Stoerparcours'** en leer samen met je kinderen de natuur beter kennen. Of ga naar de speelbossen. Kinderen kunnen er volop klimmen, klauteren, springen, vliegen, kruipen en bouwen.

Activiteiten

- bosgebied met aangeduide wandelwegen
- stoerparcours en speelbossen
- picknickzones
- schuilhut met ecotoilet
- themawandelingen (gratis)
- 3 losloopzones voor honden
(noorden, zuiden, centraal aan Mie Maan)



Praktisch:

Adres: Diestsebaan 28a, 2230 Herselt

Ingangen: Hoofdingang: Taverne Mie Maan,
Diestsebaan 28a, Herselt

Verschillende ingangen om het bos in te stappen vanuit Blauberg, Bergom, Westerlo

Contact:

- ☎ telefoon: 014 55 88 00
- @ e-mail: hertberg@provincieantwerpen.be
- 👤 contactpersoon: Kim Van Sande – telefoon: 015 22 81 06
kim.vansande@provincieantwerpen.be
- 🌐 Website: <https://www.provincieantwerpen.be/aanbod/dvt/hertberg.html>

Hoe geraak ik er met trein en bus?

- Station Geel ligt op 15 kilometer. Op perron 5 neem je bus 306 (Geel-Aarschot-Leuven) tot halte Herselt Westerlosesteenweg.
- Station Aarschot ligt op 12 kilometer van Blauberg. Aan halte Aarschot Sancta Maria (op 400 m van het station) neem je bus 306 (Geel-Aarschot-Leuven) tot halte Herselt Westerlosesteenweg.
 - » Aan de halte volg je het voetpad richting Herselt.
 - » Ga aan het kruispunt naar links in de Bergstraat.
 - » Ga aan het kruispunt naar rechts in de Oude Baan.
 - » Volg nu wandelknooppunt 106 en bereik de noordkant van Hertberg

Je kan ook naar Hertberg wandelen:

- Start aan de Grote Markt van Westerlo. Volg knooppunten 16 – 131 – 19 – 13 – 132 – 22 – 27 – 106. Dat is een mooie, groene wandeling van drie kilometer.
- Start aan het kerkplein van Blauberg. Volg knooppunten 147 – 121 – 166. Dat is een wandeling van een kilometer.

In Hertberg volg je de wandelknooppunten. Aan wandelknooppunt 26 vind je heel wat informatie.



21. Klompenmuseum en klompenbelevingspad - Laakdal

In het Klompenmuseum leer je alles over de klompenmakers. Honderd jaar geleden sneden zij schoenen uit hout voor wie op het platteland werkte. In het museum zie je hoe ze dat deden.

Wil je weten hoe het voelt om op houten klompen te lopen? Trek een extra paar dikke sokken aan en **loop zelf** op klompen op het klompenbelevingspad. Onderweg kan je allerlei speeltuigen uitproberen.

Maak je er graag een daguitstap van? Combineer het museum en het belevingspad met een bezoek aan groendomein Hertberg of aan de abdij van Averbode.

Activiteiten:

- klompenmuseum (1 euro voor kinderen 3-12 jaar; 1,5 euro voor volwassenen)
- klompenbelevingspad: enkel samen met het museum (3 euro voor kinderen van 3 tot 12 jaar; 3,5 euro voor volwassenen)
- picknick: niet op domein zelf wel in het bos naast en tegenover het museum of in de buurt
- mooi wandelgebied rondom, te combineren met de abdij van Averbode
- goed te combineren met Hertberg, ingang Mie Maan voor speelzone en picknick



Openingsuren: voor families of groepen vrienden, zonder afspraak

- van 1 april tot 31 oktober: elk weekend van 13.30 uur tot 17 uur
- juli en augustus: elke dag open van 13.30 uur tot 17 uur
- Voor groepen: enkel op afspraak, reserveer op voorhand.



Praktisch:

Adres: Hoeve Den Eik 3 (vroeger Grensstraat 45), 2431 Laakdal

Ingang: Baan Averbode-Herselt, achter Brasserie Den Eik, Hoeve Den Eik 3, Laakdal

Contact:

- ☎ telefoon: 013 66 26 55
- @ e-mail: info@klompenmuseum.be
- 👤 contactpersoon: Mia Coenen
- 🌐 Website: www.klompenmuseum.be

Hoe geraak ik er?

Er rijdt geen bus of trein naar het Klompenmuseum. Je moet de wagen nemen. Maar zo kan je het ook combineren met Hertberg voor een leuke dag met de kinderen.



WANDELEN ZONDER VERDWALEN

Ga je graag zelf op stap, alleen of met een partner, vriend of vriendin?
Dan kan je op stap met onze wandelkaarten! Je hoeft niet bang te zijn
om verloren te lopen want daar hebben we oplossingen voor bedacht!

Onze wandelknooppunten

Wat zijn wandelknooppunten?

In de provincie Antwerpen vind je een netwerk van wandelpaden. Waar paden
elkaar kruisen, vind je borden of palen met een nummer. Ze zien er zo uit:



In het rode vlak staat het nummer van het knooppunt.
De pijlen wijzen de weg naar de volgende knooppunten.

De knooppunten staan ook op wandelkaarten.
Met die kaarten kan je zelf een wandeling uitstippelen.

Welke wandelkaarten zijn er?



wandelnetwerk de Merode
Geel, Herselt, Laakdal en Westerlo
en aangrenzende gemeenten
in Limburg en Vlaams-Brabant



**wandelnetwerk
Kempense Beemden**
Grobbendonk, Lille, Vorselaar
en Zandhoven



**wandelnetwerk
Kempense Heide**
Brasschaat, Brecht, Essen,
Kalmthout,
Kapellen, Stabroek, Schoten en
Wuustwezel



**wandelnetwerk
Kempense Heuvelrug**
Herentals, Kasterlee en Retie



**wandelnetwerk
Kempense Hoven**
Beerse, Brecht, Lille, Malle, Ranst,
Rijkvorsel, Schilde, Schoten,
Vosselaar, Zandhoven en Zoersel



**wandelnetwerk
Kempense Kolonies**
Baarle, Beerse, Hoogstraten,
Merksplas,
Rijkvorsel en Turnhout



**wandelnetwerk
Grote Netewoud**
Mol, Balen, Geel en Meerhout



**wandelnetwerk
Kempens Landgoed**
Arendonk, Oud-Turnhout,
Ravels en Turnhout



**wandelnetwerk
Kempense Meren**
Dessel, Mol en Retie



**wandelnetwerk
Kempense Netevallei**
Berlaar, Heist-op-den-Berg,
Herenthout,
Hulshout, Lier en Nijlen



**wandelnetwerk 'In het Land
van Stille Waters'**
Bornem, Puurs en Sint-Amands



wandelnetwerk Rivierenland
Boom, Hemiksem, Mechelen,
Niel, Rumst,
Schelle, Sint-Katelijne-Waver en
Willebroek



Grote Routepaden

Hou je van avontuurlijke wandelingen? Ga je graag meerdere dagen op stap? Dan zijn de Grote Routepaden iets voor jou.

Hoe herken je Grote Routepaden?

Grote Routepaden of GR-paden zijn wandelpaden over een lange afstand. In de boekjes van Grote Routepaden vzw vind je inspiratie voor dagtrips van 15 tot 25 kilometer.

Je herkent de GR-paden aan de markeringen in wit-rood of geel-rood:

Je stapt van de ene plek naar de andere. Je neemt je rugzak en je picknick mee voor onderweg. Overnachten kan in een trekkershut of in een verblijf van 'Iedereen Verdient Vakantie'. Welke Grote Routepaden vind je in de provincie Antwerpen?

BEWEGWIJZERING

De GR-bewegwijzering is aangebracht op bestaande steunpunten zoals bomen, palen, afsluitingen, enz...

Bij twijfel heeft de bewegwijzering ter plaatse altijd voorrang op de wegbeschrijving, gpx-track of kaart in de topogids.

GR	STREEK-GR	
		Rechtdoor volgen
		Rechts afslaan
		Links afslaan
		Verkeerde richting
VARIANT	AANLOOPROUTE	

LEGENDE

	wit-rood GR-pad	
	geel-rood GR-pad	
	niet-bewegwijzerd traject	
	aansluitend GR-pad	

<ul style="list-style-type: none"> GR referentiepunt op te merken bevoorrading horeca picknicktafel/rustbank station bushalte tramhalte Antwerpse premetro 	<ul style="list-style-type: none"> uitzichtpunt wandelboom zendmast kapel kerk kruis abdij kasteel ziekenhuis
--	---



E2 (verbinding GR5-GR565)

21,7 kilometer van Kruikeke naar het Rivierenhof in Deurne (Antwerpen)
Enkel digitaal beschikbaar.



GR5

2500 kilometer van Hoek van Holland tot aan de Middellandse Zee in Nice (Frankrijk) – 252 km in België

langs de Kalmthoutse Heide en de abdijen van Westmalle, Tongerlo en Averbode.



GR12 (uitverkocht en in herziening)

985 kilometer van Amsterdam naar Parijs (Frankrijk) via Brussel - 388 km in België

Van natuurgebied de Brabantse Wal naar de polders langs de Schelde en vervolgens langs de fortengordel en de historische kernen van Lier en Mechelen



GR 561 Kempen-Maaspad

langs onverharde wegen door de Kempense natuur met donkere bossen, heide en kanalen



GR 565 Sniederspad

van Deurne (Antwerpen) doorheen de Kempen tot Bladel (Nederland)

Er zijn ook **streek-GR's**.

Hiermee kan je in een meerdaagse lus wandelen in een bepaalde regio:

- Streek-GR Mol (90 km): rond de plassen van de Kempense Meren (enkel digitaal beschikbaar)
- Streek-GR Kempen (245 km): de Noorderkempen vanaf de grens met Nederland tot onder Herentals

Reizen met de trein

Reis je graag met de **trein**?

Dan is een Treinstapper iets voor jou!

In een Treinstapper-gids vind je 8 of 10 dagtochten van 18 tot 23 kilometer van station naar station. Je hebt er dus geen auto nodig. Vind je de tocht te lang of zijn er kinderen bij? Voor elke Treinstapper is er een inkortmogelijkheid met de bus.

Ontdek deze wandelingen uit de Treinstappers:

- **Treinstapper 1:** Geel – Herentals langs de Kleine Nete
- **Treinstapper 2:** Berchem-Hoboken langs de zuidrand van Antwerpen
- **Treinstapper 3:** Essen-Heide door de Kalmthoutse Heide

Wil je meer info?

Ga dan naar www.groteroutepaden.be

Grote Routepaden vzw is een ledenorganisatie. Als lid ontvang je tweemaandelijks Op Weg, een magazine vol wandel- en fietsinspiratie, en ondersteun je de ca. 250 vrijwilligers die de GR-paden beheren.

Klaar voor een wandelvakantie?

Wil je graag meerdere dagen op stap?

Hou je van rust en natuur?

Dan zijn deze budgetvriendelijke wandelvakanties iets voor jou.

Ontdek de **driedaagse wandelvakanties langs GR-paden**. →



TIP 1 Te voet langs paters en gravinnekes

Wat zal je zien en doen?

Tijdens deze driedaagse wandelvakantie ontmoet je de paters van de abdij van Tongerlo of Averbode. Je wandelt langs kastelen van prinsen en gravinnen. Je ontdekt het nieuwe Gravinnekespad in het natuurgebied De Beeltjens.

In totaal wandel je tijdens deze wandelvakantie 40,5 kilometer.

Hoe geraak je er?

Neem de trein naar Herentals. Stap op de bus naar Olen. Daar begint je wandelvakantie.

Wat staat er op het programma?

Dag 1

De wandelvakantie start in Olen. Ken je ook het oude verhaal over de inwoners van Olen die een pot met drie oren gaven aan Keizer Karel?

- Je wandelt langs de GR 5. Zag je ook de serie over de GR 5 op televisie?
- Je overnacht in jeugdherberg Boswachtershuis in Westerlo.

Dag 2

- Je stapt via de wandelknooppunten naar het groendomein Hertberg. Daar kun je picknicken terwijl de kinderen op ontdekking gaan in het bos.
- Wandel terug naar de jeugdherberg langs de oevers van de Grote Nete.

Dag 3

- Je wandelt verder langs de GR 5.
- De wandeling eindigt aan de abdij van Averbode.
- Je neemt de bus naar Aarschot. Daar neem je de trein terug naar je woonplaats.



Praktische informatie

Dag1

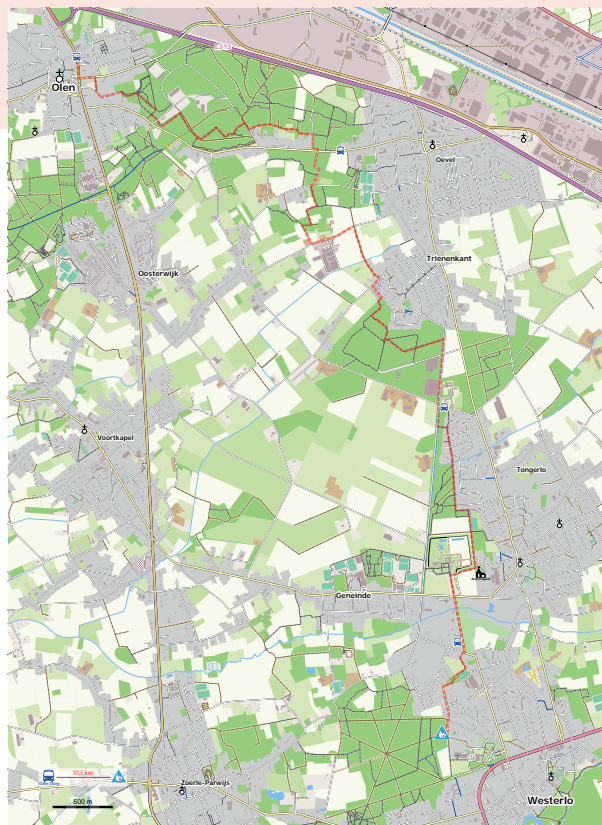
Neem de trein naar Herentals.

- Neem de bus aan het station van Herentals tot halte Olen Dorp.

buslijnen:

- » 540 Herentals – Westerlo
- » 305 Turnhout – Leuven
- Start de wandeling en volg de wit-rode markering GR 5 van Olen naar Westerlo.
- Onderweg zie je de abdij van Tongerlo.
- De wandeling eindigt in jeugdherberg Boswachtershuis in Westerlo. Daar overnacht je.

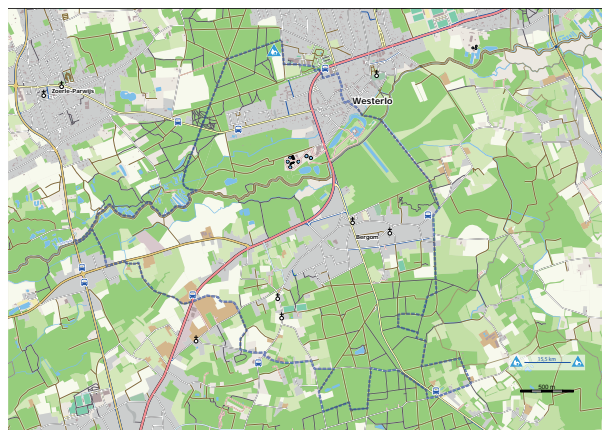
Op dag 1 wandel je in totaal 15,5 kilometer.



Dag 2

- Neem je kaart Wandelnetwerk "de Merode" zeker mee
- Volg deze wandelknooppunten 5 - 6 - 21 - 20 - 16 - 131 - 19 - 13 - 132 - 22 - 27 - 106 - 108 - 29 - 31 - 114 - 331 - 94 - 105 - 189 - 391 (brug Nete) - 390 - 185 - 183 - 10 - 9 - 8 - 7 - 4 en terug tot bij 5
- Overnacht in de jeugdherberg

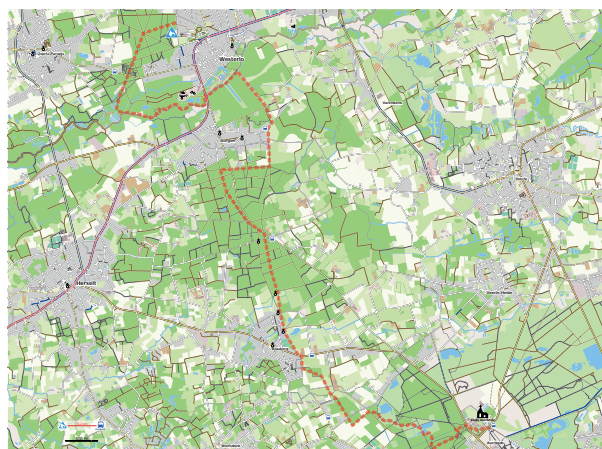
Op dag 2 wandel je in totaal 15,2 kilometer.



Dag 3

- Wandel op de wit-rode markeringen van de GR 5 vanaf de jeugdherberg tot aan de abdij van Averbode.
- De wandeling eindigt aan de abdij van Averbode. Neem de bus aan Averbode Abdi; lijn 36 Diest – Aarschot.
- Neem in het station van Aarschot de trein naar je woonplaats.

Op dag 3 wandel je in totaal 15 kilometer.



TIP 2 Op bezoek bij de Slapende Reus

Wat zal je zien en doen?

Tijdens deze driedaagse wandeling ontvangt de Slapende Reus jou op een zandberg. Je stapt door het domein De Hoge Rielen. Vroeger was dat een Brits militair domein. De 17 legerloodsen zijn nu verblijfplaatsen voor jongeren. Hier overnachten is heel speciaal, na een dag heerlijk stappen in de natuur. In totaal wandel je tijdens deze wandelvakantie 40,5 kilometer.

Hoe geraak je er?

Je neemt de trein naar Tielen. Daar start de wandeling.



Wat staat er op het programma?

Dag 1

- Neem de trein naar Tielen.
- Volg de geel-rode strepen van de Streek-GR Kempen en de wit-rode markering van de GR 565.
- Na een tijdje volg je de wandelknooppunten naar het domein De Hoge Rielen.
- Je komt aan in Hostel Wadi. Dat is een mooi cirkelvormig gebouw, midden in de natuur.

Dag 2

- Je volgt de wandelknooppunten naar het groendomein Hoge Mouw.
- De duinenrug in Kasterlee staat ook wel bekend als 'de Slapende Reus'.
- Via de wandelknooppunten kom je weer in de Hoge Rielen. Daar kan je opnieuw overnachten in Hostel Wadi.

Dag 3

- Je wandelt langs de knooppunten naar het centrum van Lichtaart.
- In Lichtaart wandel je verder langs de streek-GR Kempen.
- Met de wandelknooppunten bereik je opnieuw het station van Tielen.



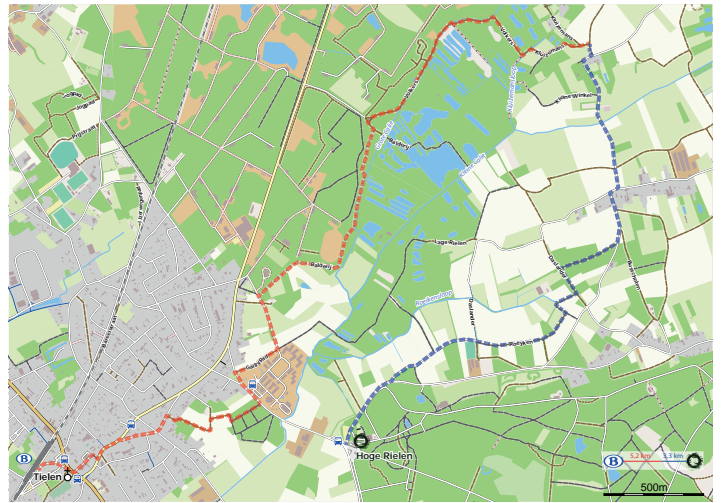
Praktische informatie

Dag 1

Neem de trein naar Tienen. Je volgt van hieruit een gedeelte de GR-routes (op de kaartjes in rood aangeduid) en een gedeelte de wandelknooppunten (in blauw aangeduid op het kaartje)

- Volg de geel-rode markering streek-GR Kempen tot de GR 565 aan de kazerne van Tienen. (kaartnummer 32 in het boek streek-GR Kempen)
- Volg de GR 565 tot voorbij kaartnummer 31 en wandel richting wandelknooppunt 48 (hier volg je de blauwe route op het kaartje)
- Volg dan de wandelknooppunten 48 – 49 – 47 – 38 (ingang Hoge Rielen).
- Je overnacht in Hostel Wadi.

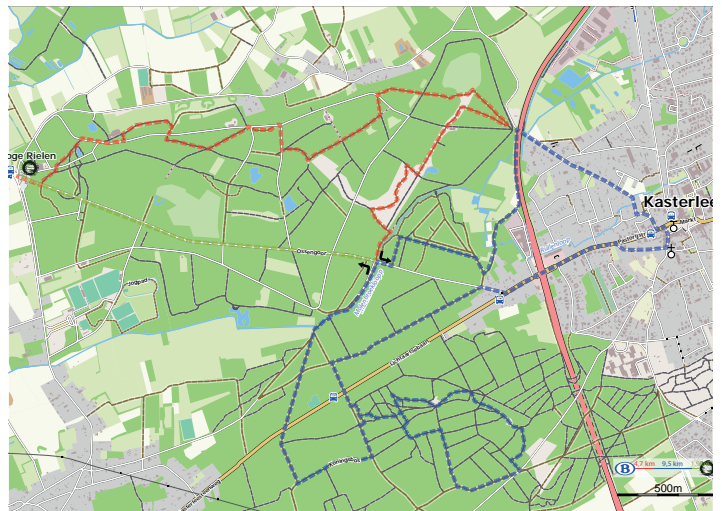
Op dag 1 wandel je in totaal 8,5 kilometer.



Dag 2

- Je wandelt naar het domein Hoge Mouw.
- Volg de GR 565 tot wandelknooppunt 79.
- Vanaf hier volg je de wandelknooppunten. Je passeert het centrum van Kasterlee naar de Hoge Mouw: 78 – 77 – 151 – 150 – 85 – 10 – 86 – 82 – 81 – 11 – 85 – 150. Je bent weer bij het begin van je lus.
- Wandel verder langs deze knooppunten: 150 – 83 – 79
- Aan knooppunt 79 volg je de weg Ossengoor tot wandelknooppunt 38: Hoge Rielen.

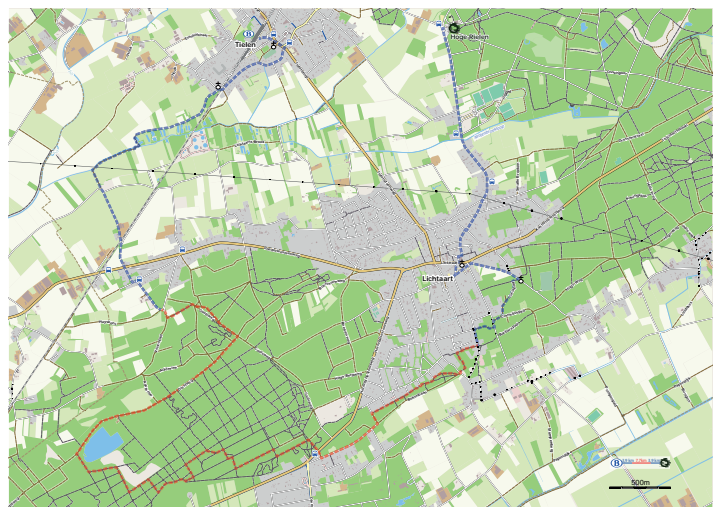
Op dag 2 wandel je in totaal 15,5 kilometer.



Dag 3

- Vertrek bij wandelknooppunt 38. Volg deze knooppunten: 37 – 34 – centrum Lichtaart – 35 – 89.
- Vanaf knooppunt 89 volg je in de richting van knooppunt 88 maar sla je na 200m rechtsaf en volg je de geel-rode markering van de streek-GR Kempen
- Volg dit GR-pad 8,6 km tot bij wandelknooppunt 22.
- Volg vanaf wandelknooppunt 22 deze knooppunten: 92 – 40. Wandel verder tot aan station van Tienen.

Op dag 3 wandel je in totaal 15,5 kilometer.



Maak je liever je eigen keuze?

Stippel dan zelf een wandelavontuur uit met de wandelknooppuntenkaart en reserveer je overnachting rechtstreeks.

Budgetvriendelijke slaapplekken voor 2 tot 4 personen vind je in deze domeinen van de provincie.

- Provinciaal Recreatiedomein Zilvermeer (Mol): trekkershutten
- Provinciaal Recreatiedomein De Nekker (Mechelen): kampeershutten
- Domein Roosendael (Sint-Katelijne-Waver): trekkershutten



Recht op een Iedereen Verdient Vakantie uitstap?

Je kan ook zelf een wandelvakantie samenstellen en logeren in een logie van 'Iedereen Verdient Vakantie'. In onze provincie vind je deze logies:

- Provinciaal Recreatiedomein Zilvermeer, blokhutten (Mol)
- Provinciaal Recreatiedomein De Nekker (Mechelen)
- Camping Houtum (Kasterlee)
- Camping De Lilse Bergen (Lille)
- Camping Baalse Hei (Turnhout)
- Sunpark Kempense Meren (Mol)
- Camping Domein Roosendael (Sint-Katelijne-Waver)
- Hopper jeugdverblijf Het Scoutshuis (Wilrijk – Antwerpen)
- Jeugdherberg Pulcinella (Antwerpen)
- Jeugdherberg Hostel Wadi in De Hoge Rielen (Kasterlee)
- Jeugdherberg Boswachtershuis (Westerlo)
- B&B De Schorre, vlak bij Provinciaal Recreatiedomein De Schorre (Boom)
- B&B Intermezzo, vlak bij Provinciaal Groendomein Rivierenhof (Deurne - Antwerpen)
- Zorgverblijf Case Ametza (Brasschaat)
- Berkelhut (Vorselaar): trekkershutten
- Berkelhoeve (Vorselaar): groepsverblijf
- Jeugdverblijf Bielebaele Het Scoutshuis Hopper (Wilrijk – Antwerpen)
- Slaapschip Hannus (Antwerpen): groepsverblijf
- Zorgverblijf Hooionk
- Zorgboerderij Hoeve Megusta
- Hotel 3 Eiken (Edegem)

Wil je hier een verblijf reserveren?

Dan kan je terecht bij

- het 'Rap op Stap-kantoor' in jouw gemeente
- een sociale partnerorganisatie aangesloten bij 'Iedereen Verdient Vakantie'. Dit kan zijn een OCMW, een CAW, een vzw of een andere sociale organisatie
- een vakantiebemiddelaar – telefoon: 02 504 03 91 - info@iedereenverdientvakantie.be – je kan ook terecht op www.iedereenverdientvakantie.be/nl/aanvraagformulieren

Zij helpen je graag verder!

GRAAG IN GROEP OP STAP?

Vraag een wandelbegeleider PLUS

Ben je aangesloten bij een organisatie? Vind je het moeilijk om zelf een uitstap te organiseren? Vraag met je organisatie een wandelbegeleider PLUS.

Wat doet een wandelbegeleider PLUS?

- Stippelt voor jullie groep een haalbare wandeling uit.
- Haalt de groep op.
- Begeleidt de wandeling.
- Vertelt tussendoor interessante weetjes.
- Doet een gezellige babbel onderweg.
- Brengt de groep weer thuis.

Dit bepalen jullie samen met de groep:

- Welke dagen wandelen jullie?
- Hoeveel uren wandelen jullie?
- Wat vinden jullie interessant: geschiedenis, natuur, de stad ...

Hoe contacteer je een wandelbegeleider PLUS?

Contactpersoon: Sabine Denissen

- Tot 31 mei: sabine.denissen@provincieantwerpen.be – telefoon: 0475 330222
- Vanaf 1 juni: sabinedenissen@hotmail.be

Meer info vanaf 1 juni 2022: www.meeopstap.be



Word lid van een wandelclub

Wandel je vaak en graag? Dan kan je lid worden van een wandelclub.

Onze provincie telt 60 wandelclubs. Er is vast een wandelclub in je buurt. Vraag ernaar in je 'Rap op Stap-kantoor'. Of kijk op de website van Wandelsport Vlaanderen: www.wandelsportvlaanderen.be.

Probeer het zeker uit! De wandelclubs maken prachtige wandelingen en regelen overal een warme ontvangst.

Hoe ziet een wandeldag eruit?

- Het startpunt van de wandeling kan je altijd bereiken met de trein of met de bus.
- Volg de wegwijzers naar het onthaal. Schrijf je in voor de wandeling:
 - » Ben je lid van een wandelclub? Dan betaal je 1,5 euro.
 - » Ben je geen lid van een wandelclub? Dan betaal je 3 euro.
- Je kiest welke route je wil volgen. Er zijn routes van 4 tot 16 kilometer. Volg de wegwijzers.
- Bij elke halte kan je naar het toilet of even rusten. Je kan er ook picknicken of voor weinig geld eten en drinken kopen.

Wanneer kan je wandelen met de wandelclub?

- Wandelclubs organiseren wandelingen op verschillende dagen in de week, ook de weekends. Doe mee met een wandeling van je eigen club of kies voor een wandeling die een andere club organiseert.
- Vraag in je wandelclub welke wandelingen gepland zijn. Die planning vind je ook op de website en in het tijdschrift van je club. Je ontvangt dit tijdschrift thuis in de brievenbus.
- Je vindt een wandelkalender op de website van Wandelsport Vlaanderen: www.wandelsportvlaanderen.be. Je kiest zelf welke wandelingen je meedoet.

Hoeveel kost een wandelclub?

1. Je betaalt jaarlijks lidgeld. Dat kost tussen 15 en 20 euro. Hierdoor ben je verzekerd tijdens je wandeling.

De meeste mutualiteiten betalen per jaar maximum 10 tot 30 euro terug voor lidgeld van een sportvereniging. Ook van een wandelclub.

- De Voorzorg: 10 euro
- CM: 15 euro
- Liberale Mutualiteit: 25 euro
- Helan: 25 euro
- VNZ: 30 euro
- NZVL: 30 euro

Wat moet je doen? Vraag het formulier aan je wandelclub en bezorg het aan je mutualiteit. Of download het formulier op de website van je mutualiteit, laat het invullen door je club en bezorg het aan je mutualiteit.

2. Per wandeling betaal je ook inschrijvingsgeld:

- Ben je lid van een wandelclub? Dan betaal je 1,5 euro.
- Ben je geen lid van een wandelclub? Dan betaal je 3 euro.
- Aan de tussenstops kan je zelf picknicken of je betaalt 1,5 euro tot 2 euro voor een drankje, een soep, een pistolet met kaas of hesp.



TOEGANKELIJKHEID




Op uitstap met jonge kinderen in een buggy?
Of gaat iemand in een rolstoel graag mee op stap?



Toegankelijkheid

Op uitstap met jonge kinderen in een buggy? Of gaat iemand in een rolstoel graag mee op stap?

Domein	Rolstoeltoegankelijkheid	Uitlenen rolstoel
1. Arboretum Kalmthout	<ul style="list-style-type: none"> Verhard tuinpad (300m) en in normale weersomstandigheden zijn alle paden en gazons toegankelijk voor rolstoelgebruikers. 	✓
2. Kolonies van Wortel en Merksplas	<ul style="list-style-type: none"> De hoofdreden zijn toegankelijk voor rolstoelgebruikers. Weldadigheidspad in Merksplas-Kolonie (5,4km) is toegankelijk. Het Bezoekerscentrum Kolonie 5-7 is toegankelijk voor rolstoelgebruikers. 	
3. Hof Van Leysen	<ul style="list-style-type: none"> Half verharde wegen 	
4. Rivierenhof	<ul style="list-style-type: none"> Verschillende toegankelijke paden 	
5. Vrieselhof	<ul style="list-style-type: none"> Rode wandelroute (1,5 km) en vlonderpad 	
6. Kesselse Heide	<ul style="list-style-type: none"> Geen verharde paden 	
7. Vrijbroekpark	<ul style="list-style-type: none"> Bijna alle wandelpaden zijn toegankelijk 	
8. De Nekker	<ul style="list-style-type: none"> Verharde wandelpaden. 	
9. Neteland	<ul style="list-style-type: none"> Natuurgebied: moeilijk tot niet toegankelijk voor rolwagens 	

Extra faciliteiten	EDC/IVV	Stappenplan autisme
<ul style="list-style-type: none"> • Aangepaste toiletten • Voorbehouden parkeerplaatsen • Rolstoelen te ontlenen 		✓
<ul style="list-style-type: none"> • Aangepast sanitair • Voorbehouden parkeervakken bij de ingang van Bezoekerscentrum Kolonie 5-7 		
<ul style="list-style-type: none"> • Toegankelijke speel- en ervaringstuin • Voorbehouden parkeerplaatsen 		
<ul style="list-style-type: none"> • Aangepaste toiletten (aan het kasteel en aan de kinderboerderij tijdens de openingsuren) • Voorbehouden parkeerplaatsen op bijna alle parkings • Kinderboerderij beperkt toegankelijk • Minigolf is volledig toegankelijk 		✓
<ul style="list-style-type: none"> • Aangepaste toiletten in bezoekerscentrum (maar hulp nodig, is geen drempelloos gebouw) • Voorbehouden parkeerplaatsen • Onderrijdbare picknicktafels en rustbanken 		
<ul style="list-style-type: none"> • Aangepaste toiletten in onthaalgebouw Doefoepdhei • Voorbehouden parkeerplaatsen (parking Lindekensbaan) • 3 onderrijdbare picknicktafels en rustbanken 		
<ul style="list-style-type: none"> • Aangepast sanitair in brasseries en bezoekerscentrum; verzorgingstafel volwassen in toegankelijk toilet onthaalgebouw • Voorbehouden parkeerplaatsen aan hoofdingang en Vrijbroekhof • Speeltuin met parcours voor rolwagens • Onthaal en schuilhutten rolstoeltoegankelijk 		
<ul style="list-style-type: none"> • Aangepast sanitair • Voorbehouden parkeergelegenheid. • Zwembad Nekkerpool beschikt over een verstelbare bodem, en een lift voor rolstoelgebruikers • Aangepaste lift zodat de binnen accommodatie (o.a. cafetaria) rolstoeltoegankelijk is 		✓

Toegankelijkheid

Op uitstap met jonge kinderen in een buggy? Of gaat iemand in een rolstoel graag mee op stap?

Domein	Rolstoeltoegankelijkheid	Uitlenen rolstoel
10. Fort van Duffel	<ul style="list-style-type: none"> • Ingang en hoofdcirculatie is goed toegankelijk • Binnenruimten van het fort zijn historisch intact gebleven en niet overal even toegankelijk (draaicirkel iets kleiner) 	
11. Domein van Roosendael	<ul style="list-style-type: none"> • Het domein is niet overal even toegankelijk – niet alle paden zijn effen en er zijn hier en daar drempels naar de toegang van de gebouwen 	
12. Broek De Nayer	<ul style="list-style-type: none"> • Natuurgebied en niet toegankelijk voor rolwagens 	
13. De Schorre	<ul style="list-style-type: none"> • De meeste wandelpaden zijn verhard behalve trollenbos en vlonderpad 	
14. Kasteel d'Ursel	<ul style="list-style-type: none"> • Kasteel is toegankelijk (lift) 	
15. De Averegten	<ul style="list-style-type: none"> • Rode wandelroute (3,3 km) en verkorte paarse route 	
16. Hoge Mouw	<ul style="list-style-type: none"> • Ruw gebied (zandduin). Bij droog en koud weer is een beperkt gedeelte toegankelijk voor rolwagens 	
17. De Lilse Bergen	<ul style="list-style-type: none"> • Groot aantal fiets- en wandelpaden zijn verhard 	
18. Prinsenpark	<ul style="list-style-type: none"> • Rode wandelroute is toegankelijk (2,1 km) 	✓
19. Zilvermeer	<ul style="list-style-type: none"> • Een groot aantal van de wandel- en fietspaden zijn verhard. 	✓ (terreinrolstoel)
20. Hertberg	<ul style="list-style-type: none"> • Ruw bosgebied; enkel gele wandelroute is volledig toegankelijk (2,8 km) 	
21. Klompenmuseum	<ul style="list-style-type: none"> • Klompenmuseum is toegankelijk • Klompenbelevingspad niet toegankelijk 	

Extra faciliteiten	EDC/IVV	Stappenplan autisme
<ul style="list-style-type: none"> • Aangepast sanitair • Voorbehouden parkeergelegenheid 		
<ul style="list-style-type: none"> • Voorbehouden parkeergelegenheid • Goed verhard pad naar café en terras; hier is aangepast sanitair 		
<ul style="list-style-type: none"> • Aangepast sanitair • Voorbehouden parkeergelegenheid • Buitenspeeltuin, met enkele aangepaste spelelementen die toegankelijk zijn voor elk kind • Lift aan hoofdingang 		✓
<ul style="list-style-type: none"> • Aangepaste toiletten in het poortgebouw 		
<ul style="list-style-type: none"> • Aangepaste toiletten (aan onthaalgebouw, blokhut en taverne Boshuis) • Voorbehouden parkeerplaatsen 		✓
<ul style="list-style-type: none"> • Voorbehouden parkeerplaatsen (aan speelzone Ijzertijd en op parking Lichtaartsebaan 45) • Beestig Bosspel: ook voor kinderen met auditieve beperking door middel van filmpjes in Vlaamse Gebarentaal 		
<ul style="list-style-type: none"> • Aangepast sanitair • Aangepaste parkeergelegenheid • Toegankelijke camping (inclusief sanitair). 		
<ul style="list-style-type: none"> • Aangepaste toiletten • Voorbehouden parkeerplaatsen • Rolstoeltoegankelijke schuilhutten 		
<ul style="list-style-type: none"> • Aangepaste toiletten en douches • Voorbehouden parkeergelegenheid • Toegankelijke camping en bungalows (inclusief sanitair). • 100% toegankelijke woning(en). • Verschillende recreatieve activiteiten voor rolstoelgebruikers o.a. waterspeeltuin, rolstoelduiken... • Watertrein voor rolstoelgebruikers in Zilvermeerhaven Port Aventura 		
<ul style="list-style-type: none"> • Voorbehouden parkeerplaatsen 		



Provincie
Antwerpen